

## Руководство по определению естественного износа и повреждений Иущества

### Сравнение допустимого и фактического состояния техники – основа доверительных взаимоотношений.

В большинстве случаев по окончании срока аренды техника возвращается Арендодателю. Зачастую Арендодатель и Арендатор имеют различные представления о том, что считать нормальным износом техники. Эта брошюра выступает в роли основного ориентира для обеих сторон при проведении беспристрастной оценки состояния техники, которая будет возвращена по истечению указанных в договоре сроков.

#### Проверка техники

По возвращении техники из аренды Арендодатель проводит диагностику техники на своем складе. Во время проведения осмотра проверяется комплектность и техническое состояние техники, оценивается ее внешний вид.

Кроме того, проверяется степень износа основных компонентов техники. «Допустимое состояние» описывает нормальный износ, связанный с возрастом и условиями эксплуатации, которые были определены и зафиксированы в письменном виде до передачи техники в аренду.

Все что не относится к нормальному износу и/или является повреждением, произошедшим вследствие несоблюдения Арендатором инструкций по эксплуатации техники, классифицируется как «Недопустимое состояние».

Если такие «Недопустимые» повреждения обнаружены, то они фиксируются Арендодателем. Описание повреждений, фото- или видеозапись, а также лист расходов на восстановление техники, Арендодатель высылает Арендатору по электронной почте. Счет за ремонт и закрывающие документы высылаются курьерской почтой.

Согласно договору, Арендатор несет ответственность за повреждение техники и возмещает расходы на ее ремонт. В случае возникновения разногласий относительно количества и характера повреждений обе стороны имеют право привлечь независимых экспертов.

В брошюре приведены примеры с фотографиями и описанием:



что является приемлемым повреждением («допустимое состояние») согласно степени износа и возрасту техники



что является «недопустимым» повреждением (при наличии которого арендодатель вправе выставить счет на возмещение ущерба).

**Порядок возврата техники**

Погрузочная техника из аренды должна быть возвращена в комплекте с дополнительным оборудованием и аксессуарами, с которыми она была передана Арендатору. Она не должна иметь сильных загрязнений внутри и снаружи.

Дополнительное оборудование:

- Навесное оборудование (вилы, удлинители вилок, захваты, компоненты кабины)
- АКБ с принадлежностями (аккумулятор, бак для воды, станция для замены батареи)
- Зарядное устройство
- Сопроводительная документация (инструкция по эксплуатации и обслуживанию, каталог запасных частей)
- Дизельный сажевый фильтр (катализатор)

**Состояние отдельных узлов.**

Двигатель

Корзина вилок

Вилы

**Допустимое состояние:**

- Технически исправный
- Технически исправные аккумулятор и стартер
- Топливо без посторонних примесей
- Плотно закрывается крышка топливного бака
- Чистый воздушный фильтр
- Уровни масла и электролита соответствуют нормам
- Чистый и исправный пылевой фильтр (если такой имеется)

**Допустимое состояние:**

- Гидравлично-технически исправна, нет протечек масла и следов абразивного износа на цилиндрах
- Корзина не деформирована

**Допустимое состояние:**

- Замки на вилах исправны
- Наличие ограничительных болтов
- Износ вилок составляет не более 10 % (например, при толщине вилок 40 мм приемлемая толщина с износом должна составлять не менее 36 мм)



**Недопустимое состояние:**

- Внешние повреждения
- Подтеки масла или охлаждающей жидкости на двигателе
- Следы топлива в выхлопе
- Чрезмерный износ компонентов двигателя из-за отсутствия сервисного обслуживания

**Недопустимое состояние:**

- Корзина вилок деформирована
- Деформирована защита груза
- Сломаны фиксирующие вилы элементы
- Наличие серьезного абразивного износа на гидравлических цилиндрах

**Недопустимое состояние:**

- Износ выше нормы (более 10 %)
- Деформация (искривление/изменение формы) вилок по вине арендатора
- Концы вилок стертые, имеют зазубрины



Сиденье



Ходовая



Противовес

**Допустимое состояние:**

- Механизмы настройки сиденья функционируют
- Обивка без дыр и повреждений
- Ремень безопасности не растяннут, не имеет надрывов, полностью исправный замок

**Допустимое состояние:**

- Технически исправна, не имеет подтеков
- Нет внешних повреждений и постороннего шума во время движения
- Отсутствуют посторонние предметы (стрейч-пленка, скотч, нити и т.д.)

**Допустимое состояние:**

- Целостность конструкции не нарушена
- Присутствуют и не повреждены защитная сетка и соединительные болты передней части вентилятора



**Недопустимое состояние:**

- Отсутствие деталей сиденья (например, задней крышки)
- Дыры и трещины в обивке
- Ремень безопасности неисправен или отсутствует

**Недопустимое состояние:**

- Имеет неполадки
- Подтеки и/или внешние повреждения

**Недопустимое состояние:**

- Трещины на противовесе
- Конструктивные изменения
- Отсутствуют или повреждены защитная сетка и болты в передней части вентилятора



Рукоять



Боковое смещение каретки



Колеса и ролики

**Допустимое состояние:**

- Функционирующая рукоять без механических повреждений
- Исправный амортизатор (возврат в вертикальное положение)



**Допустимое состояние:**

- Технически исправное, исправны все соединения
- Нет протечек масла



**Допустимое состояние:**

- Покрышки/ролики плотно прилегают к ободу, предельный износ не достигнут
- Диски не деформированы, все крепежные болты на месте
- Нет механических повреждений, внутри нет посторонних предметов



**Недопустимое состояние:**

- Рукоять неисправна
- Имеет внешние или внутренние механические повреждения (трещины, деформация и/или отверстия)

**Недопустимое состояние:**

- Рама деформирована
- Гидравлические элементы деформированы, повреждены и/или имеются подтеки масла

**Недопустимое состояние:**

- Имеются деформации и люфт
- Разбиты или отсутствуют детали
- Износ ниже предельного



Фары и маяки



Мачта



Зарядное устройство и батарея

**Допустимое состояние:**

- Технически исправны и без повреждений
- Корпус, крепеж и стекла без повреждений

**Допустимое состояние:**

- Шланги гидравлики и связующие элементы технически исправны
- Цепи в рабочем состоянии с удлинением в пределах нормы (до 3 %)
- Цилиндры мачты в рабочем состоянии

**Допустимое состояние:**

- Зарядное устройство технически исправно и без повреждений
- Шнур питания не поврежден и технически исправен
- Батарея технически исправна



**Недопустимое состояние:**

- Отсутствует или разбит колпак проблескового маяка
- Сломан корпус фары
- Треснуто или разбито стекло фары

**Недопустимое состояние:**

- Деформированы профили секции мачты
- Деформированы/разрушены подшипники
- Механические повреждения/деформация цилиндров мачты
- Хромированная часть цилиндров мачты имеет вмятины и бороздки (результат давления)
- Масляные подтеки на цилиндрах

**Недопустимое состояние:**

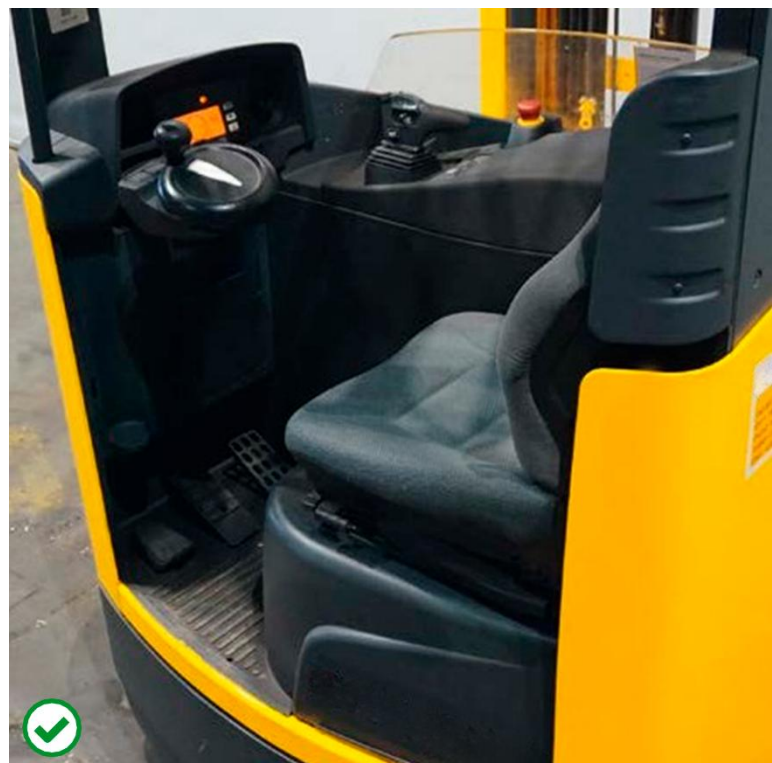
- Зарядное устройство деформировано
- Шнур питания не функционирует
- Повреждения/деформации батареи
- Отсутствуют элементы батареи

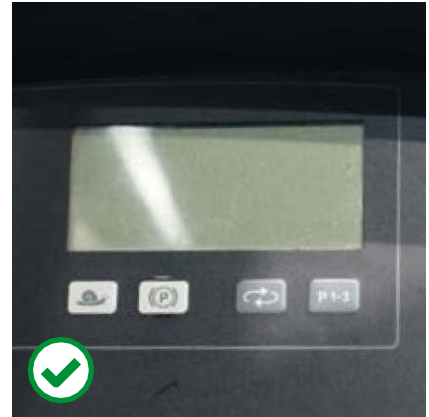


Рабочее место

**Допустимое состояние:**

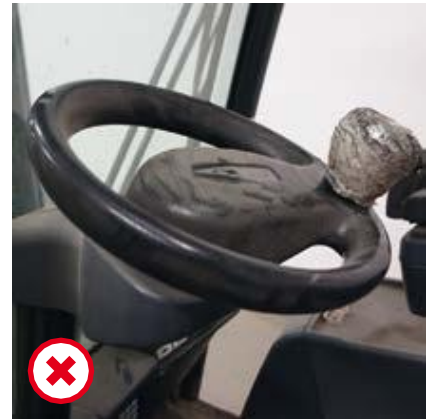
- Руль исправен и не имеет механических повреждений
- Рычаги управления исправны и не имеют механических повреждений
- Дисплеи исправны и не имеют механических повреждений
- Пол кабины не имеет механических повреждений
- Рабочая панель не имеет механических повреждений
- Панель приборов исправна
- Тормоза в рабочем состоянии (равномерный отклик слева и справа во время движения без какого-либо влияния на рулевое управление)





**Недопустимое состояние:**

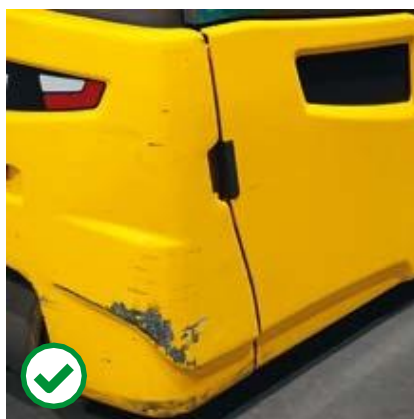
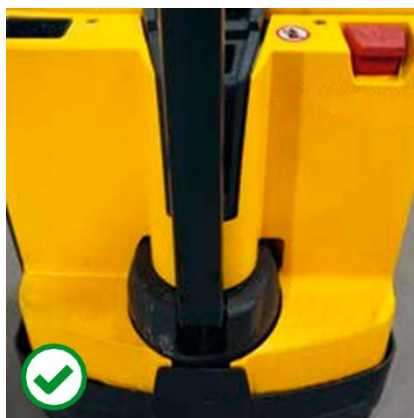
- Сломаны ручки рычагов управления (и/или наличие значительного люфта)
- Неисправны дисплеи или на них есть значительные механические повреждения
- Поврежден пол кабины
- Отсутствует коврик в кабине
- Обшивка салона повреждена
- Механические повреждения на рабочей панели
- Поврежден бортовой компьютер
- Поврежден дисплей
- Тормозная система полностью неисправна (тормоз, электрический тормоз, ручник, выключатель, кнопка замедленного хода на рукояти)
- Отсутствуют детали тормозной системы



## Корпус

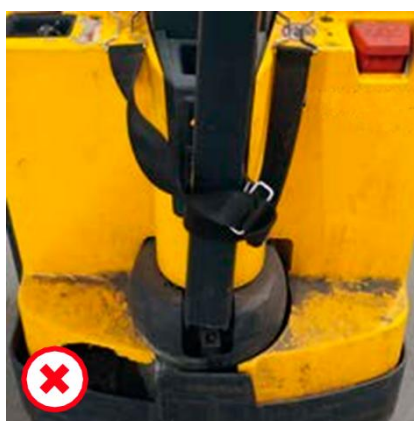
### Допустимое состояние:

- Защитные накладки и лакокрасочное покрытие не повреждены
- Боковые панели батареи на месте и не имеют значительных деформаций



### Недопустимое состояние:

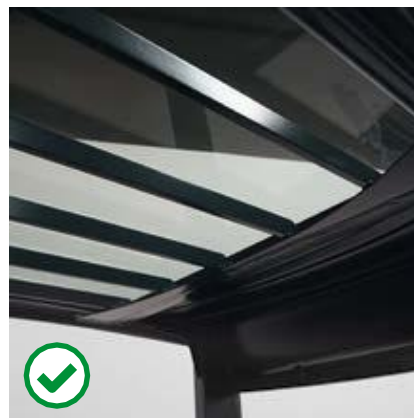
- Механическое повреждение подшипников
- Защитная крыша или стойки крыши деформированы
- Пластмассовые детали имеют механические повреждения либо сильно деформированы
- Следы краски, скотча и других применяемых наклеек, а также посторонние надписи, цементная пыль и т.п.
- Механическая деформация элементов корпуса



## Кабина

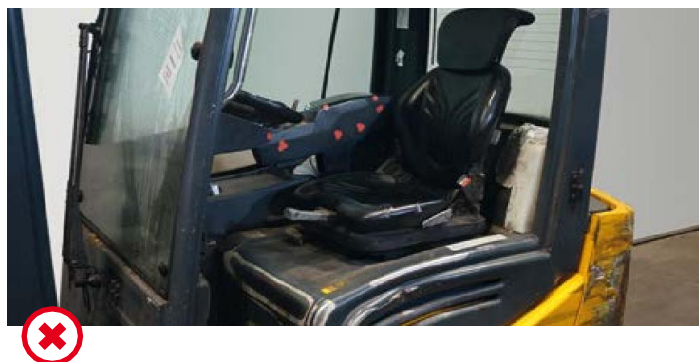
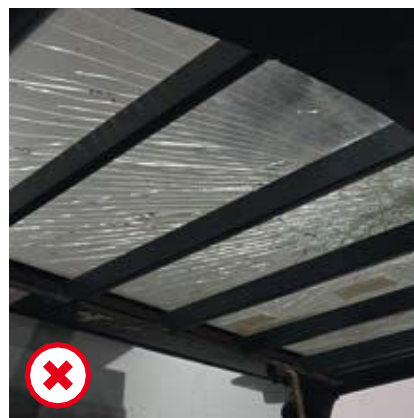
### Допустимое состояние:

- Двери, передняя и задняя часть кабины не деформированы, не имеют механических повреждений
- Окна в хорошем состоянии без царапин и трещин
- Щетки стеклоочистителей и омыватель лобового стекла технически исправны
- Весь функционал кабины исправен (передние стеклоочистители, кондиционер, освещение кабины, решетка крыши, зеркала, радио)



### Недопустимое состояние:

- Стойки кабины и/или детали кабины (крыша, двери, замки, лобовое стекло, заднее стекло) повреждены, деформированы или отсутствуют
- Дверные петли деформированы
- Аксессуары повреждены



Договор аренды №            от           

